



**Novostavba polyfunkčního domu**  
Brno  
Pelčák a partner architekti

# Polyfunkční dům Trnitá

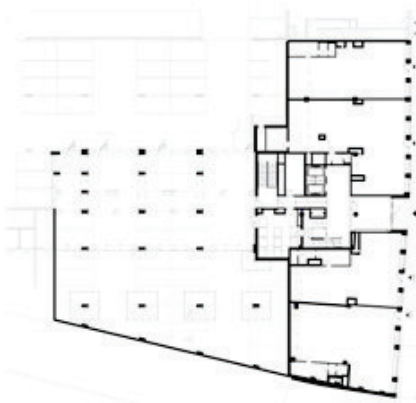
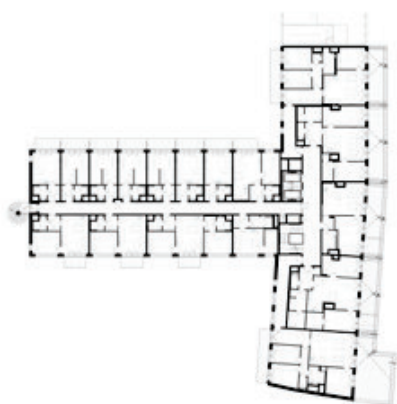
Jedná se o dostavbu proluky v našem projektu bloku Trnitá. Dům byl původně jeho součástí a byl navržen jako administrativní. Probíhající územní řízení na celý blok bylo kvůli soudnímu zrušení Aktualizace Územního plánu města Brna v lednu 2015 zastaveno. Kvůli tomuto nečekanému zásahu proti dlouho připravované a zastupitelstvem přijaté úpravě územního plánu musel být jeden dům z projektu vypuštěn. Byl povolován odděleně až na základě změny územního plánu provedené v roce 2020. V té době pandemie covidu-19 zabrzдила development administrativních staveb, a proto byla rozestavěná budova v mimořádně krátké době přeprojektována na dům polyfunkční s obchodními prostory v přízemí, kanceláři v prvním patře a bydlením ve zbylé části stavby.

Objem povoleného projektu musel být zachován a současně jeho změněná typologie

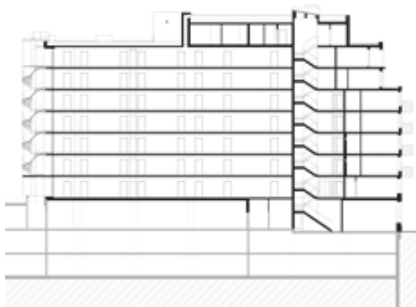
navázána na podzemní garáže a schodiště, které již byly postaveny. Do půdorysného tvaru administrativní budovy (tzn. s malou hloubkou zejména uličního traktu) jsme tedy navrhli městský dům o 130 bytech a studiích. Na průčelí díky nižší konstrukční výšce bytů přibýlo jedno patro a balkony a fasáda získala novou podobu obytného domu. Původní černé cihelné obkladové pásy byly změněny na glazované tmavě zelené (jako protiklad červené – která se vyskytuje na barevném kruhu i na cihelné fasádě Vaňkovky). Uliční trakt má přímo osvětlené domovní chodby, menší byty dvorního křídla jsou velkými okny skrze široké balkony velkoryse otevřené do klidu obytného dvora. Dům je konkrétní odpovědí na obecný dotaz, zda a jak covid změnil architekturu.

AUTORSKÁ ZPRÁVA, KRÁCENO

Místo stavby: Trnitá, Brno  
Autor: Petr Pelčák / Pelčák a partner architekti  
Projekční tým: Miroslava Blechová, Kateřina Eiermannová, Jan Foltýnek (vedoucí projektu), Marián Kleiman, Pavel Mahovský, Petr Uhrín  
Zastavěná plocha: 1726 m<sup>2</sup>  
Hrubá podlažní plocha: 14 324 m<sup>2</sup>  
Obestavěný prostor: 36 370 m<sup>3</sup>  
Projekt: 2021–2023  
Realizace: 2023  
Foto: Filip Šlapal



Půdorys



Rez





# Blok a prieluka covidovej a postcovidovej architektúry?

Akú úroveň všeobecnosti má otázka architekta Petra Pelčáka ako covid zmenil architektúru? Čo vlastne architektúru mení, aké sú vzťahy medzi vnútorným imanentným vývinom architektúry a vonkajšími spoločenskými a kultúrnymi premenami a externalitami ako sú prírodné katastrofy, epidémie alebo pandémie? Sú vonkajšie dejiny a externality len akcelerátormi vnútorných dejín architektúry ako si to kedysi mysleli ruskí formalisti a českí štrukturalisti, alebo spôsobujú dejinné ruptúry a krízy v samej povahe architektonickej profesie a architektúry vôbec? Sú toto otázky, ktoré nastoluje architekt Pelčák?

Nekladiem si tieto otázky náhodou, pretože v predcovidovej dobe, presnejšie v rokoch 1998 – 2009, sa architekt Pelčák vracal k uvažovaniu o kríze súčasnej architektúry a znovuustanoveniu obrysov pojmu architektúra a za jej kľúčové vektory považoval: „*hmotu, rád, poeziu a miesto*“.

Chce teraz naznačiť, že covidová doba zmenila túto štvoricu a jej zmysel a významy, prípadne ju nejako modifikovala či reorganizovala? Alebo sa táto štvorica rozširuje na päťicu a miesto v nej si znovu vydobila zdanlivo zabudnutá *do*ba, alebo *duch do*by, prípadne *priestorový výraz do*by? Aké by mohli byť teda podoby spomínanej štvorice a päťice v covidovej a postcovidovej situácii?

Namiesto zovšeobecňujúcej odpovede architekt Pelčák ponúka príbeh jedného bloku a jednej prieluky v tomto bloku. Neuvádza ale súčasne, že sa pohybujeme v covidovej dobe? Neznamená to, že by sme v nej mohli uvažovať aj o tom, ako nanovo premyslieť možnosti priestorovej izolácie vo verejnej či súkromnej kolektívite, ale aj možnosti miesta regenerácie a ne-miesta expandujúceho turizmu aj migrácie, prípadne nové formy hygieny? Ale v prípade jeho bloku a prieluky – nepohybujeme sa skôr v určitej paradoxnej postcovidovej problematike nedostavania, premien programov v procese stavania, prispôbovania štandardov priestoru bývania normám administratívnych prostredí? A teda aj v problémoch obnovy investícií a stavebného priemyslu? Ako táto postcovidová paradoxná situácia mení architektovo Pelčákovu uvažovanie o spomínanej štvorici alebo päťici architektúry?

V citovanom texte vyjadruje podľa neho *organizáciu hmoty* skôr tektonika než statika a konštrukcia. Je tektonika bloku Trnitá a jeho prieluky skladbou častí prejavujúcich sa vo vnútri aj navonok? Je napätím spájania zdanlivo nespojitelného, alebo je pseudotektonikou a pseudomaterialitou fasád, ktoré neprenikajú do vnútra nového bytového domu v prieluke, ktoré bolo najskôr normované administratívou?

*Řád* tejto novej bytovej stavby v prieluke vzniká v poli navzájom sa vymedzujúcich programov administratívy a bytového domu, meniacej sa farebnosti, v zmenách rytmizácie uličnej a vnútroblokovej fasády, v práci s ostentami a obkladmi či omietkami. Neutvára pritom silový vektor administratívy opak takého bytového *řádu*, ktorý sa tvorí v diferencujúcich sa pohyboch pravidelnosti a nepravidelnosti, jednoty a mnohosti? Môže sa bytová prieluka zbaviť opakujúcich sa schém pôvodného administratívneho programu vďaka jednému poschodiu a balkónom naviac? Nie sú skôr časťou tejto núdze objemov a svetlých výšok?

Umiestnenie bloku Trnitá predpokladalo uvažovanie o *mieste*, teda o *usúvzťažňovaní* novovznikajúcej architektúry. No v prípade preprojektovania prieluky – nejedná sa

o vyplňanie už architektonizovaného miesta predpripraveného samotným architektom Pelčákom v podobe garáží a schodiska a programu čím sám utvára rámec možného uzatvárania neukončeného bloku, ktorý v sebe niesol jazvu nedokončenosti? Ide o miesto a architektúru, ktoré sa vzájomne zakladajú alebo ide o neurčité, prípadne hybridné miesto v zastavano-neukončenom mieste, ktorému architekt ex post hľadá *řád*?

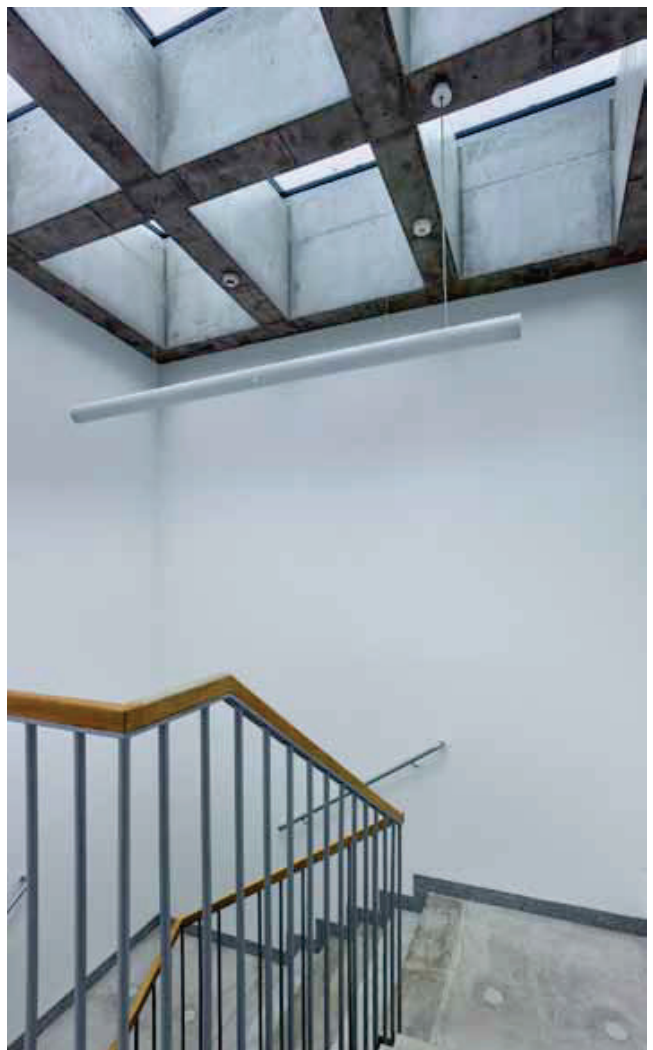
Architekt – v dobe predcovidovej, covidovej ani v tej postcovidovej – nie je v pasci, jeho architektonickou úlohou je poskytovať možnosti aj napriek tlakom objednávateľa, investora aj mimoriadnej situácie. Môže premeniť núdzu vznikajúcu tlakom na zmenu programov v procese výstavby na doposiaľ nearchitektonizované možnosti nečakaných stretnutí – napríklad aj dvoch rozdielnych typológií. Ale je ten *řád*, o ktorom architekt Pelčák uvažuje už v predcovidovej dobe harmonizačným usporiadaním, je usporiadaním vysokej miery komplexnosti? Či je to *řád* poriadku? A je vecou tektoniky alebo pseudotektoniky a pseudomateriality fasád, ktoré neprenikajú do vnútra nového bytového domu v prieluke ani do vnútrobloku?

V citovanom predcovidovom texte o tektonike architekt Pelčák hovorí: „*Geometrie a pevné zákonitosti jejich harmonizačních vztahů jsou totiž základem řádu jenž však musí být završen či překryt (...) poezií.*“<sup>1</sup> *Poezia* v zmysle hľadania básnického spôsobu života, do ktorého patrí tak jeho budovanie ako aj starosť o súštvorie (*součtveři*) ľudských a božských síl, pozemských a nebeských vektorov (Heidegger) presahuje nesúrodé štvorice aj päťice. Sny a nádeje o spojitosti nespojitelného sú zatiaľ v nedohľadne. Ale trvá otázka: aké sú vlastne vzťahy spomínanej štvorice či päťice? A v akom zmysle ešte môže byť táto štvorica generátorom bloku Trnitá a jeho zastavanej architektúry? Nie je generátorom zastavania tejto prieluky skôr tlak na zaplnenie nezaplňiteľného a zacelenie nezaceliteľnej rany v bloku?

## POZNÁMKY

1 Ibidem, s. 268.







Místo stavby: Trnitá 7, Brno  
 Autor: Petr Pelčák / Pelčák a partner architekti  
 Projekční tým: Miroslava Blechová, Pavel Dvořák, Kateřina Eirmannová, Šárka Justová, Jan Kozák, Šárka Králíková Mecnerová, Pavel Mahovský, Martina Mikóczyová, Filip Musálek, Jan Rolinc, Petr Uhrín (vedoucí projektu), David Vahala  
 Zastavěná plocha: 6352 m<sup>2</sup>  
 Hrubá podlažní plocha: 40 343 m<sup>2</sup>  
 Plocha pozemku: 8055 m<sup>2</sup>  
 Obestavěný prostor: 145 886 m<sup>3</sup>  
 Projekt: 2013–2023  
 Realizace: 2023  
 Sochy: Michal Blažek  
 Foto: Filip Šlapal



Půdorys

### Novostavba polyfunkčního domu

Brno

Pelčák a partner architekti

# Metropolitní blok Trnitá

Novostavba je prvním blokem nové Jižní Čtvrtě a její ambicí je založit městské prostředí v strategickém rozvojovém území brněnského centra. Klade si za cíl podpořit jeho velkoměstský charakter. Pokračuje v urbanizaci lokality zahájené na počátku 20. století. Dostavuje blok, jehož čelo do ulice Opuštěné bylo zbudováno před první světovou válkou, a navazuje na oba štíty osamocené stojící budovy základní školy, dnes úřadů. Má multifunkční náplň, která přináší typicky městský mix využití, a hlavně vrací bydlení do centra. Blok se skládá z administrativní budovy v ulici Trnitá a šesti obytných ve dvou křídlech v nových

ulicích Fuchsově a Placzkově, všechny mají obchodní parter. Ve vnitrobloku je pod obytnou zahradou parking. Svoji výškou stavby navazují na sousední objekty – bývalou školu a palác Trinity.

Administrativní budova má uliční fasádu ze světlých prostorových sklocementových prefabrikátů kombinovaných s lesklými černými panely parapetních výplní a sokl obložený výrazně strukturovaným římským travertinem, resp. černou žulou uvnitř kolonády. Fasády bytových domů jsou také vertikálně členěné, avšak namísto seriální modulace kanceláří mají živý rytmus zdánlivě nepravidelně rozmístěných oken a lodžii.

Tato proměnlivost průčelí spolu s jejich materialitou nabízí dostatek motivů a je tak navozena atmosféra tradiční ulice s paletou zážitků, a tedy kvalita městského prostředí. Bytové domy svoji náplň vyjadřují drobnějším antropometrickým měřítkem. Severní fronta včetně nároží je obložena světlými keramickými pásky, parapety oken jsou hladce stěrkované, parter obložený žulou. Domy v Placzkově ulici mají sokl z božanovského pískovce a každý odlišnou barvu omítané fasády, jak bývá v centrech měst obvyklé.

AUTORSKÁ ZPRÁVA, KRÁCENO









Metropolitní blok Trnítá